

Tartalomjegyzék

HW kellékek.....	2
A Mázsa program leírása	4
Mérés.....	7
Visszamérés	10
Lekérdezés.....	13
Beállítások	16
Kamera	17
Ügyintézők.....	20
Rakomány.....	22
Egyéb beállítások.....	23
Tevékenység lista.....	25
Hibák.....	27
Fix IP cím beállítása a mérlegvezérlő PC-n	29
Távoli asztal Win10-en	33
Csatlakozás munkahelyi számítógéphez otthonról távoli asztali kapcsolattal.....	33
Mérleg beállítása F501 protokollra VD310-en	37
Adatkábel a mérőfej és a PC között	41
Adatkábel a PC és a lámpavezérlő között.....	42
Programok automatikus indítása Win10-en	43
Alkalmazások hozzáadása	43
Lámpavezérlő bekötése.....	44
DB9 csatlakozó lábszámozása	45

HW kellékek

RS485 képes ipari PC

Előoldal:



Hátlap:







A PC COM2 portja képes RS485 kommunikációra.

Hídmérleg mérőegység



A mérlegfej bekapcsolás után különféle státusz üzeneteket jelenít meg, ha az utoljára a fenti képet látja, akkor a mérlegfej jó. Ha az alábbi kijelzett értéket látja, akkor a mérleg(fej) hibás. Ez lehet áramszünet vagy más egyéb ok miatt.



<p>Hídmérleg</p>	
<p>Kamera, kamerák, max. 4 db.</p>	 <p>Olyan kamerát kell választani, aminek a képét egy böngésző parancssorából is lekérdezhettjük. Pl: HIKVISION DS-2CD2043G0-I A lekérdezés pl. így történhet:</p> <p>http://192.168.1.64/ISAPI/Streaming/Channels/101/picture A kamera beállításáról később olvashat.</p>
<p>Lámpa a hídmérlegről lehajtáshoz</p>	
<p>Lámpavezérlő</p>	
<p>Kábelek, szerelési anyagok</p>	<p>COM1 mérleg COM2 lámpavezérlő (RS485, BIOS-ban beállítva)</p>

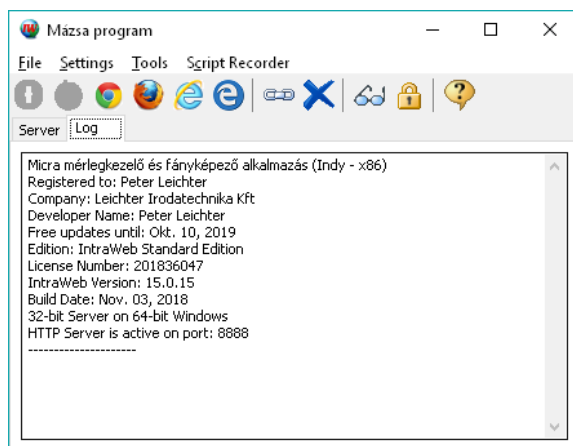
A Mázsa program leírása

A program a MICRA által forgalmazott hídmérlegek kezelésére alkalmas, azzal a kiegészítéssel, hogy mérés közben a mérendő járműről kameraképet (amennyiben kamera is fel van szerelve) is készít, amit később ellenőrizni lehet.

A program egy ún. intranetes alkalmazás, melynek előnye az, hogy a programot a hálózat egy gépére telepítve egyszerűen használhatjuk azt a hálózat más gépein is, böngészőből indítva. Ezzel lehetőség nyílik akár távoli mérésre is (természetesen rálátással a mérlegre), vagy a mért adatok ellenőrzésére, lekérdezésére. A mérés menüpont a hálózatban egyszerre csak egy gépen használható. A nagy szabadság mellett a szokásos felhasználókezelés is van, ahol az egyes funkciók elérését jogosultsághoz lehet kapcsolni.

A programot azon a gépen kell (telepíteni és) elindítani, amire a mérleg csatlakoztatva van. Mivel a fizikai kapcsolat soros kábelen keresztül történik, ez nem kerülhető el. A programot tehát ezen a gépen indítjuk el, de használni a hálózat bármelyik gépén lehet! A telepítés közben legyen kezünk ügyében a mérleg soros kapcsolat paramétere: sebesség, adatbit, stopbit, paritás, mert ezt be kell majd állítani a méréshez!

A program indulás utáni képernyője:



A mázsa program ezután használható, kétféleképpen: arról a gépről, ahol a program telepítve lett, vagy akár másik gépről. A program ilyen formában még nem használható, csak akkor, ha egy számítógép böngészőjéből csatlakozunk hozzá.

Ha arról a PC-ről használjuk, ahol a programot elindították, akkor az ikonsor első hat ikonjának valamelyikét használhatjuk. Csak színes ikonra kattintson, mert azok a böngészők vannak telepítve! Ha kézzel indítunk el egy tetszőleges böngészőt (bármelyik hálózatban lévő gépen), akkor a címsorába be kell írni [annak a gépnek az IP címét](#), amire a program telepítve lett, kiegészítve azzal a porttal, amit a fenti kép utolsó sorában lát.

Lokális gépen pl:

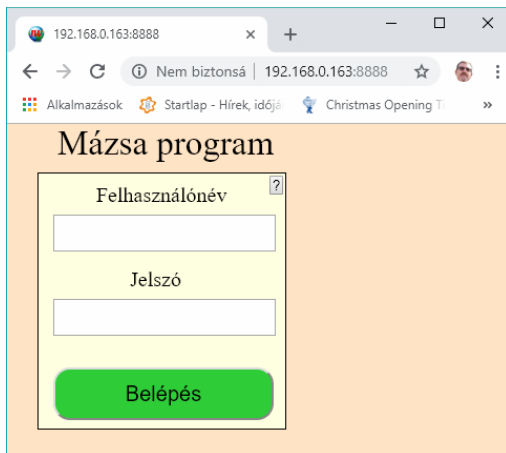
127.0.0.1:8888

vagy másik számítógépről indított böngésző címsorába (az IP cím csak példa, más is lehet):

192.168.0.163:8888

A böngészőkben általában lehetőség van arra is, hogy egy webcímről parancsikont hozzunk létre. Így nem kell mindig a fenti adatokat beírni a címsorba, elég csak a parancsikontra kattintani.

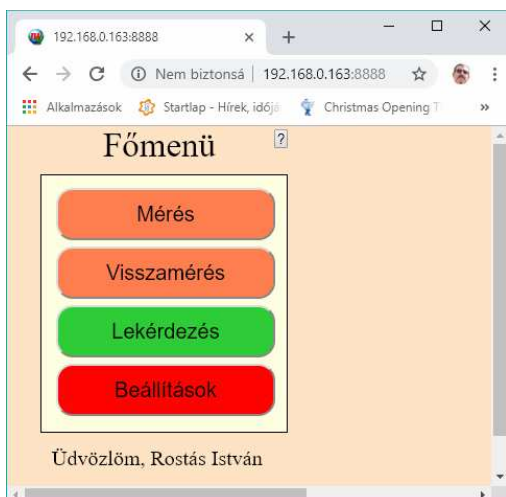
A program induláskor a felhasználó azonosítását kéri:



A telepítés után egy adminisztrátori jogú felhasználó került beállításra, ahol a

felhasználónév:	admin
a jelszó:	Admin

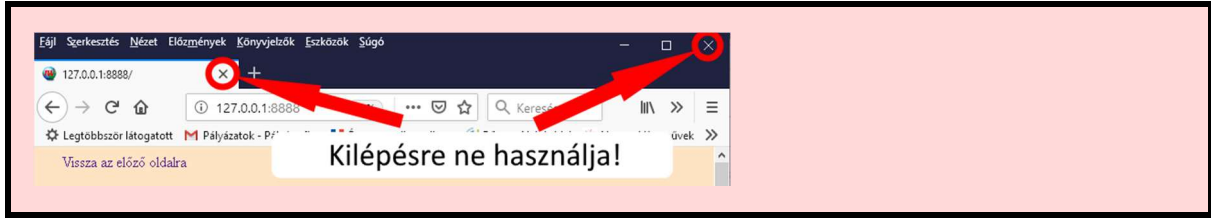
A jelszót érdemes az első belépés után megváltoztatni! A telepítés után érdemes [beállítani azokat a felhasználókat](#), akik majd használhatják a programot.



A főmenüben található azok a menüpontok, amiket nap-mint nap használunk, ezekről alább olvashatunk bővebben. Amelyik képernyőn egy kicsi négyzetet lát kérdőjellel, ott a program online súgóját lehet olvasni. Egyéb kérdésekben ezt a kézikönyvet kell segítségül hívni.

A főmenüből hívott menüpontok mindegyikében a bal felső sarokban van egy „Vissza az előző oldalra” szöveg, erre kattintva lehet a főmenübe vagy egy menüszinttel visszalépni. Érdemes ennek használatához szokni, mert van három menüpont, a mérés, visszamérés és egyéb beállítás, ahol ha nem így lép vissza, akkor ezeket a menüpontokat ismételtelen csak a főprogram újraindításával tudja használni! Ennek oka, hogy a program csak így érzékeli azt, hogy kilép egy adott menüpontból és az esetleg használt hardvereket ([mérlegport](#), [lámpavezérlő port](#)) ’elengedi’.

Ez nem vonatkozik az egyéb menüpontokra, ahol csak lekérdezés, adatkarbantartás történik, de mégis érdemes a „Vissza az előző oldalra” lehetőséget használni!



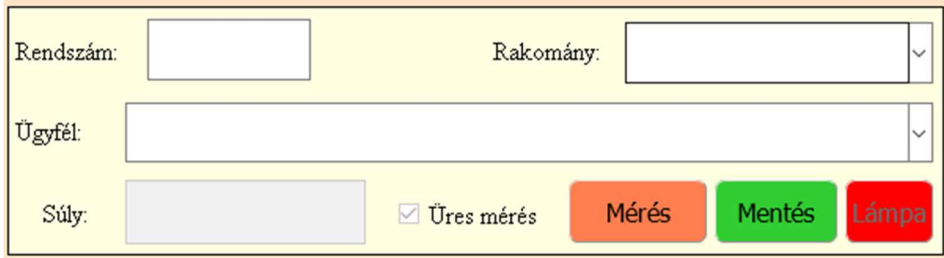
Mérés

Itt kell a bejövő (üres) járművek súlyát mérni.

Szükséges jogosultság	mérés, admin
-----------------------	--------------

***** Kameraképek *****	
Első kamera	Második kamera
Harmadik kamera	Negyedik kamera

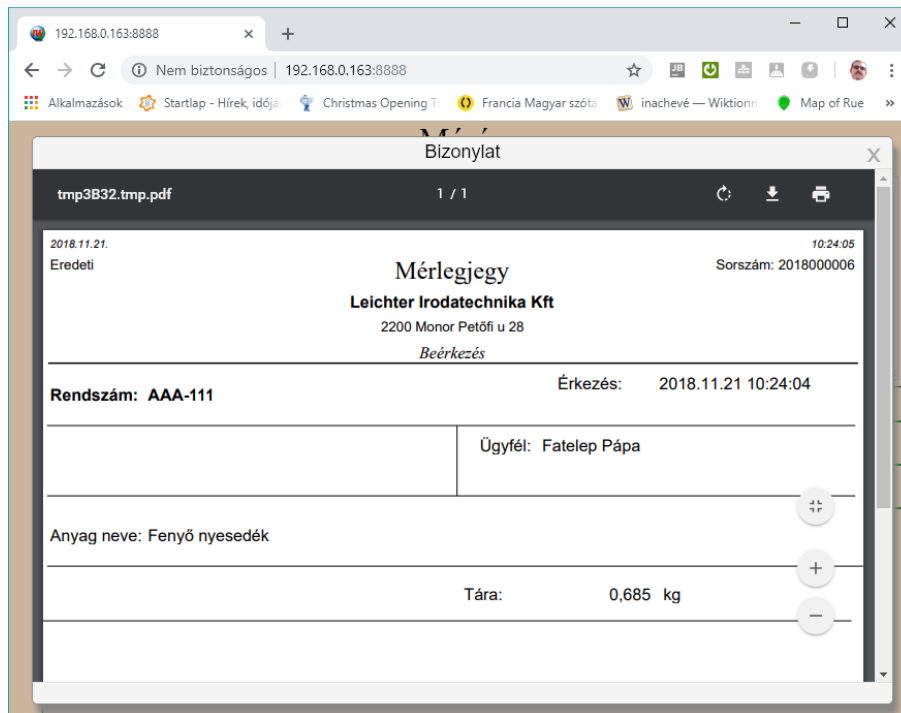
Rendszám	Ide kell beírni a jármű rendszámát. A program ellenőrzi, hogy csak betű, szám és kötőjel lehet a mezőben, de a mező hossza nincs korlátozva, akár több rendszám is írható bele. A mezőről lelépve a program megnézi, erre a rendszámra történt-e már üres mérés és kiszámolja az eddigi üres mérések adataiból a jármű átlagos üres súlyát. A program nem korlátozza ugyanannak a rendszámnak újabb üres mérését sem, de a rákövetkező visszamérés mindig az utolsó üres mérésnek lesz a párja! A program mindig nagybetűsre alakítja a rendszámot az adatbázisában.
Mentett p.	Ez a mező alapból be van jelölve, ami azt jelenti, hogy a program a beírt rendszámhoz tartozó, előző mérésből származó partnereit fogja az ügyfél mező kiválasztható partnereiként felkínálni. Ha ez a mező nincs bepipálva, akkor az összes, eddig a programba bevitt partnert felkínálja az ügyfél mezőben. Ha ez a mező nem látható, akkor úgy működik a program, mintha be lenne pipálva!
Rakomány	A programban van egy rakomány törzs is, annak értékeit lehet itt kiválasztani. Ha a bejelentkezett felhasználó bír rakomány karbantartói jogosultsággal , akkor ebbe a mezőbe beírhat új rakomány fajtát is, egyébként csak kiválaszthat az előzőleg beállított rakományok közül. A kiválasztás a mező jobb oldalán látható lefelé nyílra kattintással lehetséges.
Ügyfél	Ügyfél adatot csak mint megnevezést tárol a program. Létező ügyfél esetén a mező jobb oldalán látható lefelé nyílra kell kattintani. A program automatikusan kitölti az ügyfelet, az előző méréseknél a megadott rendszámhoz rendelt ügyfelekből. A jobb oldalon található lefelé nyílra is csak olyan ügyfelekből választhat, amelyek a megadott rendszámmal előző méréseknél már szerepeltek! Ha egyik ügyfél sem jó, akkor az új ügyfél mezőben kell megadni az ügyfél nevét.
Új Ügyfél	Amennyiben új ügyféllel van dolgunk, akkor ide be kell írni a nevét
Súly	A mező nem szerkeszthető, a program a mérleg kiolvasott adatát írja ide.
Üres mérés	Ez a mező mindig be van pipálva és nem módosítható, jelzi, hogy üres mérés történik.

Mérés	A gomb lenyomására a program beolvassa a mérleg által mutatott súlyt és lekéri a beállított kameráról a képeket, amit megjelenít.
Lámpa	 <p>A program képes egy jelzőlámpa vezérlésére is, amit az egyéb beállítások menüpontban is részletezünk. Evvel a lámpával jelezhetjük a gépjármű vezetőjének, hogy fel vagy lehajthat a mérlegről. A lényege, hogy a lámpa működhet automatikus és manuális módban. Automatikus módban a gomb tiltott, de a mentés gombra kattintva a program a lámpát pirosról zöldre váltja majd a megadott időtartam lejártá után újra pirosra állítja. Manuális módban a gomb használható, és első kattintásra zöldre vált, a másodikra újra pirosra, illetve a második kattintás elhagyható, mert egy beállított időtartam után ez automatikusan megtörténik.</p>
Mentés	A gomb csak akkor engedélyezett, ha a program sikeresen kapcsolódott a mérleghez. A gomb lenyomásakor a program ellenőrzi, hogy ki van-e töltve az összes mező? Ha igen, akkor tárolja a mérés eredményét. A mentett kameraképeket azon a gépen, ahová a programot telepítették, egy külön mappába menti, amit a beállítások menüpontban adtak meg. Egy minta a mentett kamerakép névre: 20181112_095644793_Első.jpg. A kép neve tulajdonképpen a mérés időbélyege kiegészítve a kamera azonosítójával. A mérés és a kamerakép ideje csekély mértékben eltérhet. Ennek oka lehet a kamera belső órájának eltérése a pc órájához képest, de az is, hogy a mérés és kamerakép készítése is eltérhet pár másodpercet (hiszen különálló hardver eszközökről van szó) és a mentés ideje is különbözhet a kamerakép idejétől, mert a mérés és a mentés gomb lenyomása közben is eltelhet némi idő, például a mérést végző dolgozó beszélget a sofőrrel.

Sikeres mentés után a program a beállítások szerint működik tovább. . Ha nincs szükség üresmérés mérlegjegyre, akkor azt a [beállítások](#) menüpontban tiltani lehet.

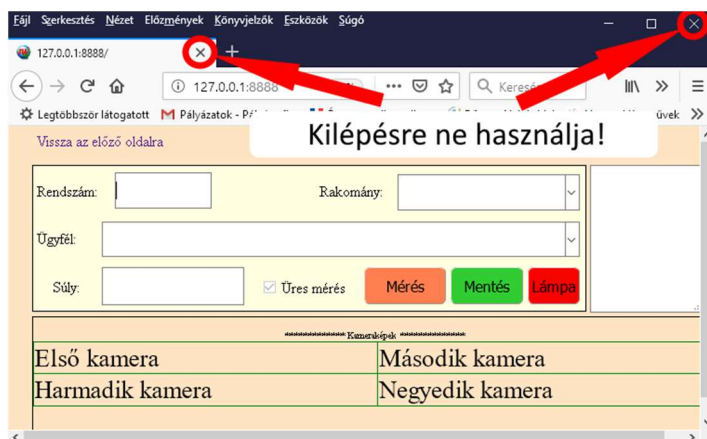
Ha letiltotta az üresmérés bizonylat nyomtatását, akkor a program visszalép a főmenübe.

Ellenkező esetben a böngészőben megjelenik a mérlegjegy, amit – a mérést indító számítógépen – ki is nyomtathat. A mérlegjegy formátuma igény szerint módosítható. A bizonylatot később újra lehet nyomtatni a [lekérdezés](#) menüpontban



A bizonylat kép bezárása után újabb mérés indítható. A főmenübe visszatérni a képernyő tetején látható „Vissza az előző oldalra” sorra kattintva lehet.

Nagyon figyelni kell arra, hogy NE a böngészőfül vagy a böngésző bezárásával lépjen ki a mérésből,



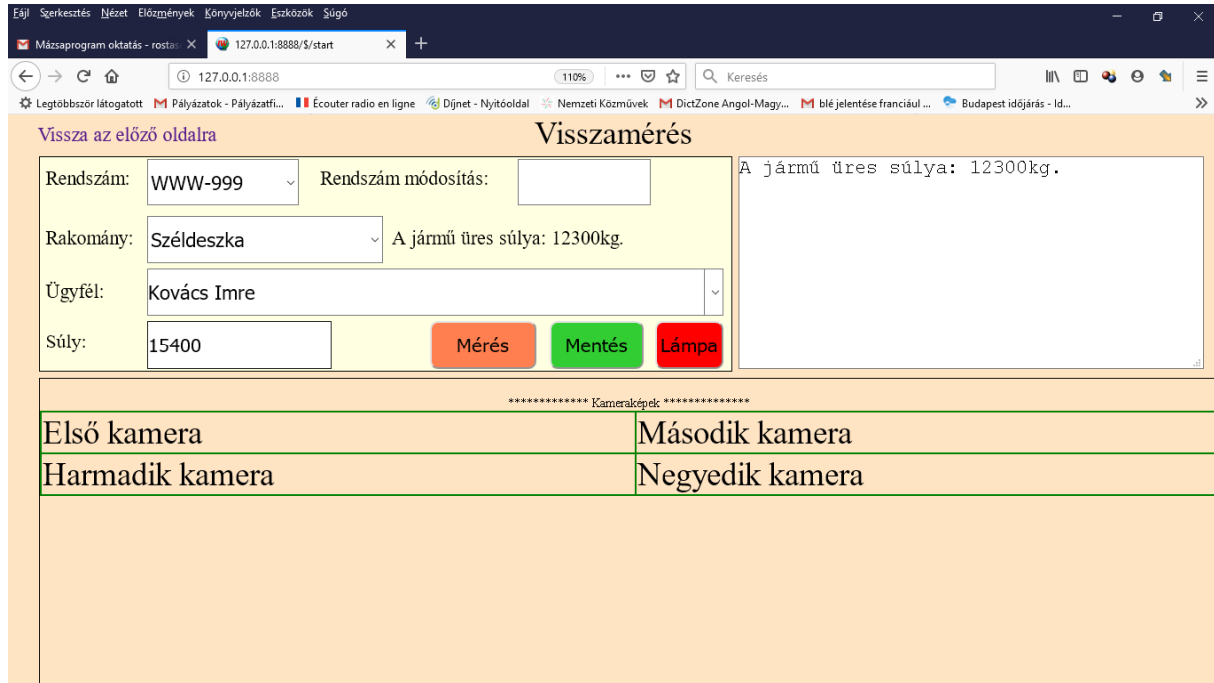
különben a szerver gépen futó program nem értesül a menüpont bezárásáról és a mérés menüpont nem lesz használható a [főprogram](#) újraindítás nélkül.

Amennyiben az [egyéb beállítás menüpontban](#) beállította a tétlenségi időt és a mérés menüpontba belépve ennyi ideig nem nyom le egyetlen gombot, billentyűt sem, akkor a program vissza fog lépni a főmenübe. Ha már mért és néhány mezőt kitöltött, akkor a program kilépés helyett rá fog kérdezni, hogy mért, de nem mentett?

Viszamérés

A menüpont kezelése szinte ugyanaz, mint az üres mérésnek. Viszamérés egy előzőleg most megadott rendszámra indított üresmérés párjaként fejezi be a mérési procedúrát.

Szükséges jogosultság	mérés, admin
-----------------------	--------------



Vissza az előző oldalra

Viszamérés

Rendszám: WWW-999 Rendszám módosítás:

Rakomány: Széldeszka A jármű üres súlya: 12300kg.

Ügyfél: Kovács Imre

Súly: 15400

A jármű üres súlya: 12300kg.

***** Kameraképek *****

Első kamera	Második kamera
Harmadik kamera	Negyedik kamera

Az alábbi táblázatban csak az üresméréshez képest felmerülő eltéréssel foglalkozunk.

Rendszám	Ebbe a mezőbe kézzel beírni nem lehet. Kizárólag a mérés menüpontban született üres mérések rendszámaiból lehet választani. Kiválasztáskor a rakomány és ügyfél mező feltöltésre kerül, bár módosítható. Megjelenik a jármű átlagos üres súlya is. Több üresmérés esetén a legutolsót veszi figyelembe a program. A rendszámok az üresmérés dátum növekvő sorrendjében jelennek meg a listában. Legfelül a legrégebbi, legalul a legfrissebb mérés rendszáma van. A rendszám kiválasztása után a program kiírja a jármű üres mérésekor mért súlyt.
Rakomány	Az üres mérés rakománya jelenik meg itt, de módosítható. A mentett bizonylaton a mező mentéskori állapota őrződik meg.
Ügyfél	Az üres mérés ügyfele jelenik meg, de módosítható. A mentett bizonylaton a mező mentéskori állapota őrződik meg.
Súly	Nem szerkeszthető, a mérleg adata kerül ide a mérés gomb lenyomása után
Mérés	A gomb lenyomására a program beolvassa a mérleg által mutatott súlyt és lekéri a beállított kamerák képét. A mérés után a program megjeleníti a rakomány súlyát, ami az előzőleg megjelenített üres mérés súlya mínusz a mostani mérés súlya.
Mentés	Ha minden mező ki van töltve, akkor a program lementi a mérés adatát, méghozzá a megadott rendszám utolsó üres méréséhez. A mentett kameraképeket azon a gépen, ahová a programot telepítették, egy külön mappába menti, amit a beállítások menüpontban adtak meg. Egy minta a mentett kamerakép névre: 20181112_105644793_Első.jpg. A kép neve tulajdonképpen a mérés időbélyege kiegészítve a kamera azonosítójával. A mérés és a kamerakép ideje csekély mértékben eltérhet. Ennek oka lehet a kamera belső órájának eltérése a pc órájához képest, de az is, hogy a mérés és

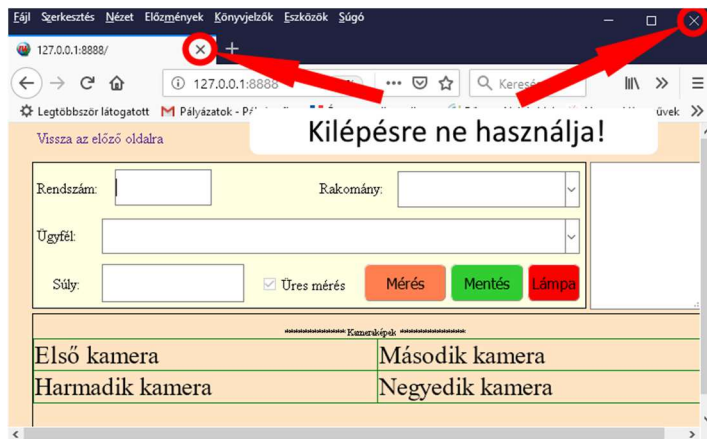
	kamerakép készítése is eltérhet pár másodperccel (hiszen különálló hardver eszközökről van szó) és a mentés ideje is különbözhet a kamerakép idejétől, mert a mérés és a mentés gomb lenyomása közben is eltelhet némi idő, például a mérést végző dolgozó beszélget a sofőrrel.
Lámpa	<div style="border: 1px solid black; padding: 5px;"> Rendszám: <input type="text"/> Rakomány: <input type="text"/> Ügyfél: <input type="text"/> Súly: <input type="text"/> <input checked="" type="checkbox"/> Üres mérés <input type="button" value="Mérés"/> <input type="button" value="Mentés"/> <input type="button" value="Lámpa"/> </div> <p>A program képes egy jelzőlámpa vezérlésére is, amit az egyéb beállítások menüpontban is részletezünk. A lényege, hogy a lámpa működhet automatikus és manuális módban. Automatikus módban a gomb tiltott, de a mentés gombra kattintva a program a lámpát pirosról zöldre váltja majd a megadott időtartam lejárta után újra pirosra állítja. Manuális módban a gomb használható, és első kattintásra zöldre vált, a másodikra újra pirosra, illetve a második kattintás elhagyható, mert egy beállított időtartam után ez automatikusan megtörténik.</p>

Mentés után megjelenik a mérés bizonylata.

Mérlegjegy		Sorszám: 2018000006	
2018.11.21. Eredeti			
Leichter Irodatechnika Kft 2200 Monor Petőfi u 28 Kiszállítás			
Rendszám: AAA-111	Érkezés: 2018.11.21 10:24:04	Ügyfél: Fatelep Pápa	
Anyag neve: Fenyő nyesedék			
Bruttó: 1,299 kg	Tára: 0,685 kg	Távozás: 2018.11.21 10:37:21	
Nettó: 0,614 kg			

A bizonylat kép bezárása után a program visszalép a főmenübe. A főmenübe visszatérni egyéb esetben a képernyő tetején látható „Vissza az előző oldalra” sorra kattintva lehet.

Nagyon figyelni kell arra, hogy NE a böngészőfül vagy a böngésző bezárásával lépjen ki a visszamérésből,



különben a szerver gépen futó program nem értesül a menüpont bezárásáról és a mérés és visszamérés menüpont nem lesz használható a [főprogram](#) újraindítás nélkül.

Amennyiben az [egyéb beállítás menüpontban](#) beállította a tétlenségi időt és a visszamérés menüpontba belépve ennyi ideig nem nyom le egyetlen gombot, billentyűt sem, akkor a program vissza fog lépni a főmenübe. Ha már mért és néhány mezőt kitöltött, akkor a program kilépés helyett rá fog kérdezni, hogy mért, de nem mentett?

Lekérdezés

A mérések lekérdezése történik itt. A méréseket szűrni lehet rendszámra, dátumra, rakományra, ügyfélre vagy üres mérésre is.

Szükséges jogosultság	lekérdezés, admin
-----------------------	-------------------

Rendszám	Ide lehet beírni azt a rendszámot, aminek a mérési adataira kíváncsi. Kisbetű-nagybetű nem számít.
Rakomány	Ha rakományra szűrnie, akkor ide írhatja be, vagy választhatja ki, milyen rakományra kíváncsi
Ügyfél	Ha ügyfélre szűrnie, akkor ide írhatja be, vagy választhatja ki, milyen adatokra kíváncsi
Üres dátum	Ide írhatja be a kezdő és / vagy záró üres mérés dátumát ÉÉÉÉ.HH.NN formátumban. A kezelés megkönnyítésére a program a mai dátumot automatikusan beírja.
Súly	Ha csak súlyt ismer és erre szűrnie, akkor írja be!
Üres mérés	Ha csak az üres mérésre kíváncsi, akkor tegyen ide egy pipát! Ezzel a mezővel az olyan mérésekre szűrhet, amikre még nem történt meg a visszamérés!

Az adatokat a listázás gombra kattintva jelenítheti meg. A lista legfelső eleme a legutolsó mérést mutatja, a régebbi mérések ez alatt következnek.

Előfordulhat, hogy nem jelenik meg adat, mert pl. a szűrésnek megfelelő mérés nincs. Ha hibaüzenetet kapunk, hogy érvénytelen dátumformátum, akkor a windows rövid dátumformátumának beállítását ellenőrizze, mert az nincs jól beállítva. Mindenképpen az éééé.hh.nn formátumra van szükség, nem lehet éééé. hh. nn!

Az excel export gombra kattintva excel által feldolgozható formátumban töltődnek le a táblázat adatai.

A pdf gombra kattintva nyomtatható formátumban jelennek meg az adatok (lásd lejjebb).

A biz. nyomt. (bizonylat nyomtatása) gomb kezelése más. A táblázat első két oszlopában láthatóan két dátum van. Ha valamelyikre rákattintunk, pl. az első oszlopban, akkor a sor előtt megjelenik egy *, jelezve, hogy az lett az aktuális sor és alul, a kameraképeknél megjelenik az üres mérés kameraképe(i). Ha a biz. nyomt. gombra kattintunk, akkor az üres mérés bizonylata kerül kinyomtatásra. Ha a második oszlop dátumára kattintunk, akkor a visszamérés kameraképe jelenik meg és a visszamérés bizonylata kerül nyomtatásra a biz. nyomt. gombra való kattintáskor.

The screenshot shows the 'Mérések lekérdezése' (Measurement Search) interface. At the top, there are search filters: Rendszám (empty), Rakomány (dropdown), Ügyfél (dropdown), Üres dátum (date range), and Súly (input). There are four buttons: 'Listázás' (List), 'Excel export', 'PDF', and 'Biz.nyomt.' (Print). Below the filters is a table with the following columns: Rendszám, Üres dátum, Üres mérés, Súly, and two camera image columns. The table contains several rows of data, including measurements for ASD-765, CHE-888, CRF-000, FTT-888, BOS-123, AAA-111, DGN-981, TTB-765, and III-123. The first camera image is labeled 'Első kamera' and the second is 'Második kamera'.

Pdf mintalista:

Rendszám	Üres/tele dátum	Üres/tele súly	Rakomány/súly	Ügyfél
1	TTZ-989 2018.10.12 11:42:07	56700	Fűrészpor	Fatelep Pápa
2	GHH-876 2018.10.12 11:44:07	56700	Fűrészpor	Fatelep Pápa
3	ZZU-999 2018.10.12 11:46:13	45110	Nyessedék	Veszprémi tűzép
4	ABV-666 2018.10.12 11:47:45	12000	Nyessedék	Kovács Imre
	2018.10.12 11:51:52	45000	33000	
5	UIO-871 2018.10.12 11:48:14	88000	Gerenda	Veszprémi tűzép
6	UIO-871 2018.10.12 11:49:37	99000	Gerenda	Veszprémi tűzép
7	ABC-111 2018.10.12 11:53:15	45000	Fűrészpor	Fatelep Pápa
	2018.10.12 11:53:31	34000	-11000	
8	ABC-123 2018.10.12 13:57:15	23450	Gerenda	Kovács Imre
	2018.10.12 13:58:31	67800	44350	
9	ABC-123 2018.10.12 13:59:20	12033	Nyessedék	Fatelep Pápa
	2018.11.12 10:00:17	1,449	-12031,551	
10	ART-711 2018.10.15 9:51:19	56000	Fűrészpor	Fatelep Pápa

Bizonylat mintakép:

Bizonylat

2018.11.21. 10:52:42
Másolat Sorszám: 2018000006

Mérlegjeggy

Leichter Irodatechnika Kft
2200 Monor Petőfi u 28
Kiszállítás

Rendszám: AAA-111

Érkezés: 2018.11.21 10:24:04
Távozás: 2018.11.21 10:37:21

Ügyfél: Fatelep Pápa

Anyag neve: Fenyő nyessedék

Bruttó: 1,299 kg Tára: 0,685 kg

Nettó: 0,614 kg

Megjegyzés:

Excel mintaadatok:

"TTT-888";"2018.11.19 14:37:02";67777;"";;"Fűrészpor";"Fatelep Pápa"

"ROS-123";"2018.11.20 10:01:55";0,342;"2018.11.20 10:04:37";0,685;0,343;"Gerenda 5m";"Kovács Imre"
"AAA-111";"2018.11.20 11:16:28";0,685;"";;"Fenyő nyesedék";"Fatelep Pápa"
"BGN-981";"2018.11.20 11:32:37";0,685;"";;"Gerenda 5m";"Veszprémi tűzép"
"TZB-765";"2018.11.20 11:39:06";0,685;"";;"Fenyő nyesedék";"Kovács Imre"
"III-123";"2018.11.20 11:59:07";0,685;"";;"Fenyő nyesedék";"Veszprémi tűzép"
"AAA-111";"2018.11.20 12:08:59";0,685;"2018.11.20 12:27:25";0,685;0;"Fenyő nyesedék";"Fatelep Pápa"
"YYY-000";"2018.11.20 13:19:44";0,685;"2018.11.20 13:20:02";0,685;0;"Gerenda 5m";"Kovács Imre"
"AAA-111";"2018.11.21 10:24:04";0,685;"2018.11.21 10:37:21";1,299;0,614;"Fenyő nyesedék";"Fatelep Pápa"

A főmenübe visszatérni a képernyő tetején látható „Vissza az előző oldalra” sorra kattintva lehet.

Beállítások

Aki belépett a beállítások menüpontra, annak a következő lehetőségei vannak:

Szükséges jogosultság	bárki beléphet, mert a további menüpontok úgyis vizsgálják a jogosultságot
-----------------------	--

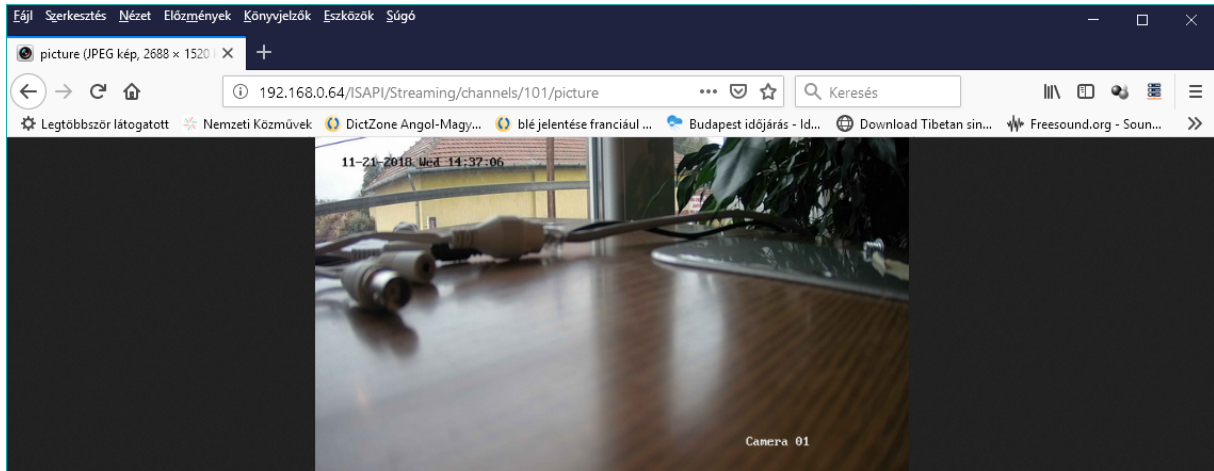


Kamera

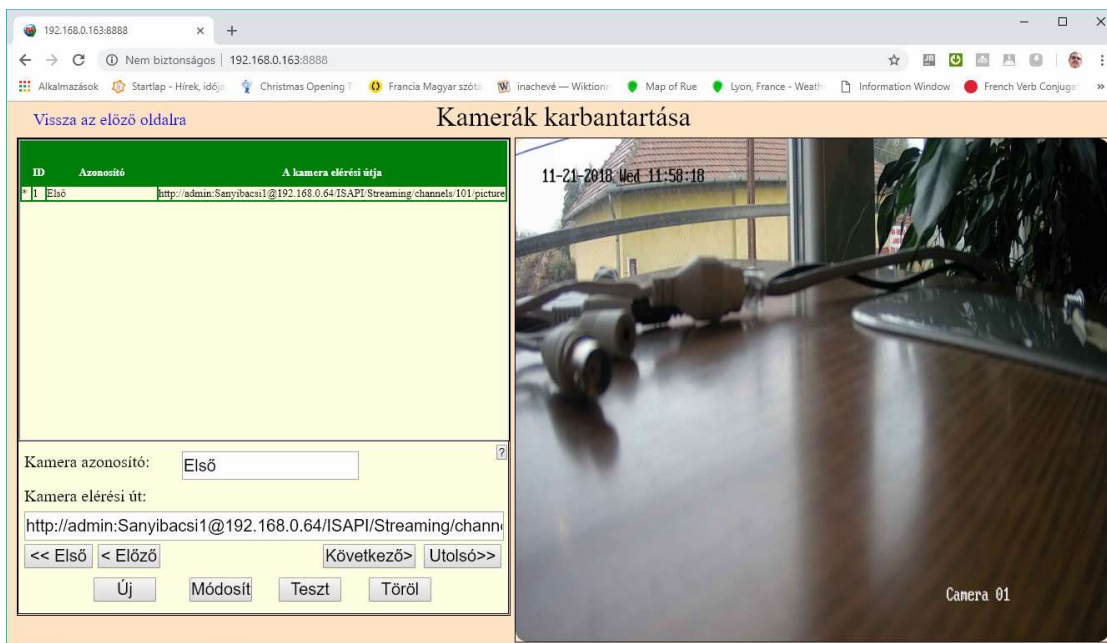
Itt történik a kamerák beállítása.

Szükséges jogosultság	beállítás, admin
-----------------------	------------------

A program csak olyan kamerát támogat, amelyik képes arra, hogy URL alapján állóképet adjon vissza. Ezt úgy lehet tesztelni, hogy a kamerától függő URL -t (ezt a kamera forgalmazója, telepítője vagy a dokumentációja adja meg) egy pc böngészőjének címsorába írjuk egy olyan hálózatban, amelyre a kamera is csatlakozik. A böngészőben meg kell jelenni a kamera képének. Így:



Mi a programot HIKVISION kamerákkal teszteltük.



Kamera azonosító	Tetszőleges szám, szöveg, amit a kamerakép neve mellé fog <u>menteni</u> a program. Egyedinek kell lenni.
Kamera elérési út	Az az URL, amin keresztül elérjük a kamera képét. A kamera által igényelt (előre beállított) felhasználónév és jelszó az URL-ben van megadva: <a href="http://<felhasználónév>:<jelszó>@<IP cím>/<elérési út>">http://<felhasználónév>:<jelszó>@<IP cím>/<elérési út> Ezt az URL-t begépelhetjük előzőleg egy tetszőleges böngésző címsorába is és ha válaszként egy állóképet kapunk, akkor minden rendben van. Ellenkező esetben a kameraszerelő kollégával kell konzultálni.

Első, előző, Következő, utolsó	A táblázat sorain navigálhatunk ezekkel a gombokkal. Az aktuális sort egy * jelöl.
Új	Új kamera adatainak megadása. A gombot elég a szerkesztés végén lenyomni, vagyis egy létező kamera adatainak átszerkesztésével létrehozhatunk újat
Módosít	Létező kamera adatainak szerkesztését fejezhetjük be ezzel a gombbal
Teszt	Kamerakép beolvasása és megjelenítése. A kamerakép nem mérethelyesen jelenik meg, csak arra szolgál, hogy ellenőrizni lehessen a működést.
Töröl	Az aktuális kamera törlése

A menübe visszatérni a képernyő tetején látható „Vissza az előző oldalra” sorra kattintva lehet.

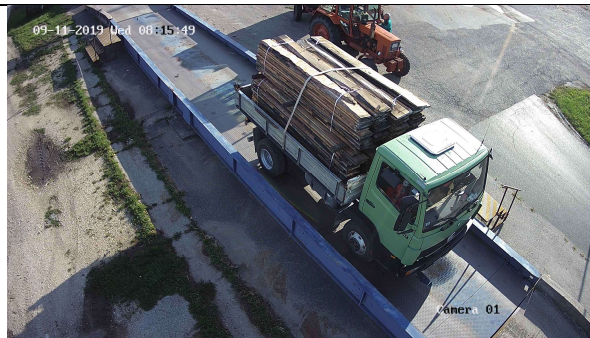
A kamerákat olyan pozícióba érdemes felszerelni, amivel a mérendő gépjármű előlről, illetve a platót mutatva is ellenőrizhető.



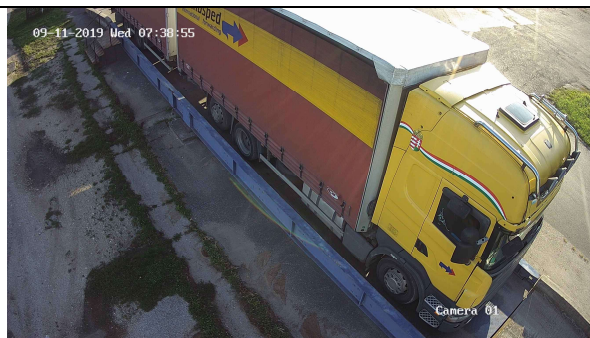
Kifelé



Befelé



Kifelé



Kifelé





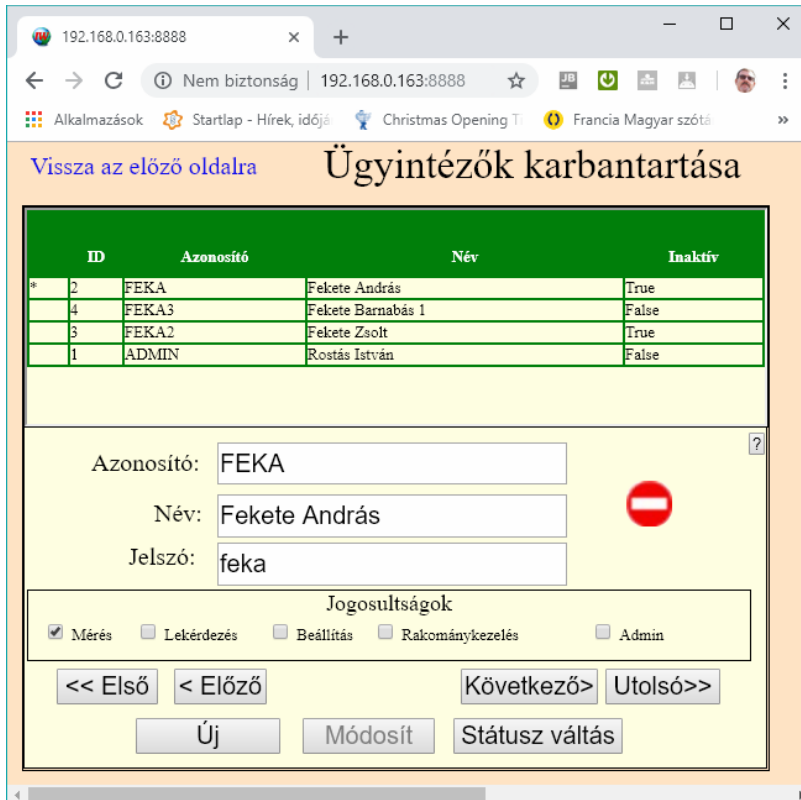
Befelé



Ügyintézők

Szükséges jogosultság	beállítás, admin
-----------------------	------------------

A programot csak felhasználónév – jelszó megadásával lehet használni. Az első telepítéskor egy admin – Admin felhasználó jön létre, ennek segítségével lehet felvinni a további felhasználókat. Az admin felhasználó jelszavát telepítés után módosítsa!



ID	Azonosító	Név	Inaktív
2	FEKA	Fekete András	True
4	FEKA3	Fekete Barnabás 1	False
3	FEKA2	Fekete Zsolt	True
1	ADMIN	Rostás István	False

Azonosító: FEKA

Név: Fekete András

Jelszó: feka

Jogosultságok

Mérés Lekérdezés Beállítás Rakománykezelés Admin

<< Első < Előző Következő> Utolsó>>

Új Módosít Státusz váltás

Azonosító	Tetszőleges szám, szöveg, amit a program minden tevékenység mellé le fog tárolni Egyedinek kell lenni. Ezzel kell belépni a programba. A program nagybetűsre alakítja.
Név	A felhasználó neve. A név melletti behajtani tilos tábla arra utal, hogy a felhasználó inaktív, nem használhatja a programot, így adatai sem módosíthatók.
Jelszó	A felhasználó jelszava. A programba belépéskor kell használni. A program itt érzékeny a kicsi és nagybetűkre!
Jogosultságok	A jogosultságokat kombinálni lehet egymással. <ul style="list-style-type: none"> - mérés: a felhasználó mérhet - lekérdezés: a felhasználó lekérdezhet - beállítás: használhatja a beállítás menüponto(ka)t - rakománykezelés: rakományt vihet fel és módosíthat - admin: módosíthatja a felhasználók jogosultságát és mindent csinálhat
Első, előző, Következő, utolsó	A táblázat sorain navigálhatunk ezekkel a gombokkal
Új	Új felhasználó adatainak megadása. A gombot elég a szerkesztés végén lenyomni, vagyis egy létező felhasználó adatainak átszerkesztésével létrehozhatunk újat
Módosít	Létező felhasználó adatainak szerkesztését fejezhetjük be ezzel a gombbal

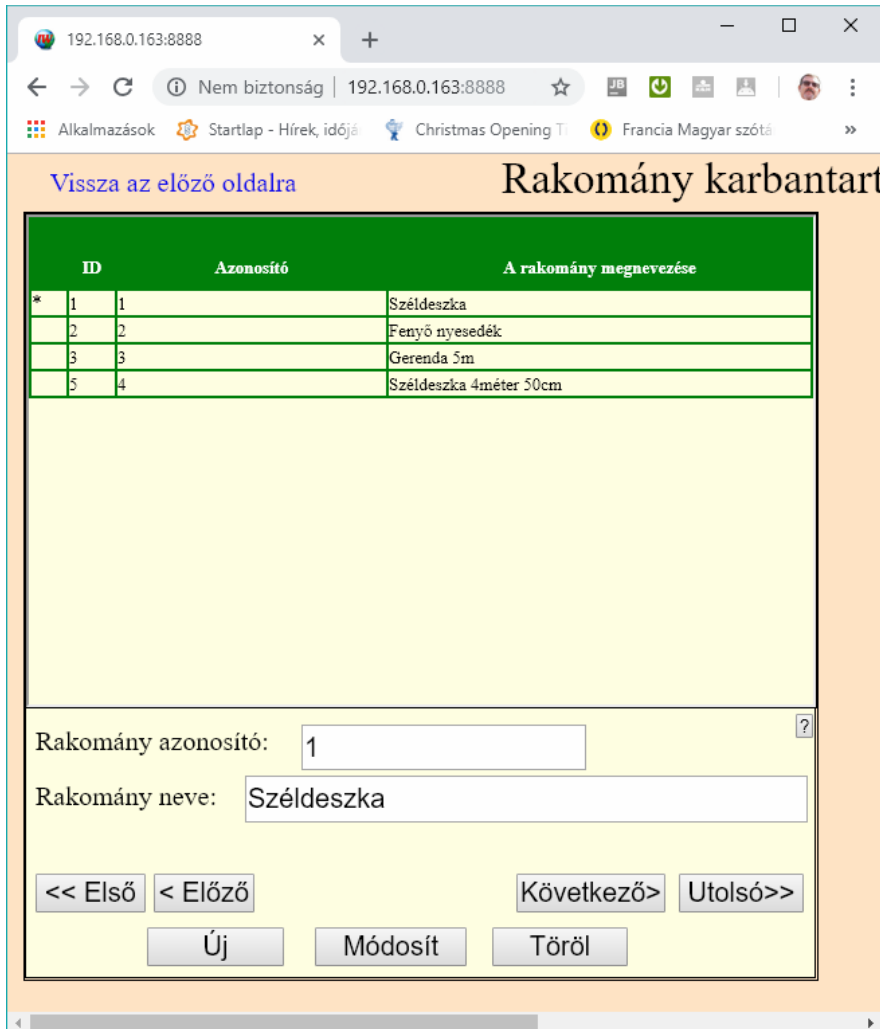
Státusz váltás	Felhasználót törölni nem lehet, csak inaktívrá állítani. Ez azért kell, hogy a tevékenység lista akkor is elkészíthető legyen, amikor egy felhasználó már nem dolgozik a cégnél.
----------------	--

A menübe visszatérni a képernyő tetején látható „Vissza az előző oldalra” sorra kattintva lehet.

Rakomány

A méréskor kiválasztható rakományt kell ebbe a törzsbe előzőleg – mérés előtt - felvinni.

Szükséges jogosultság	rakománykezelés, admin
-----------------------	------------------------



Vissza az előző oldalra

Rakomány karbantartás

ID	Azonosító	A rakomány megnevezése
* 1	1	Széldeszka
2	2	Fenyő nyesedék
3	3	Gerenda 5m
5	4	Széldeszka 4méter 50cm

Rakomány azonosító:

Rakomány neve:

<< Első < Előző Következő > Utolsó >>

Új Módosít Töröl

Rakomány azonosító	Tetszőleges szám, szöveg, ami a rakományt azonosítja. Egyedinek kell lenni.
Rakomány neve	A rakomány neve.
Első, előző, Következő, utolsó	A táblázat sorain navigálhatunk ezekkel a gombokkal
Új	Új rakomány adatainak megadása. A gombot elég a szerkesztés végén lenyomni, vagyis egy létező rakomány adatainak átszerkesztésével létrehozhatunk újat
Módosít	Létező rakomány adatainak szerkesztését fejezhetjük be ezzel a gombbal
Töröl	Rakomány törlése. Csak olyan rakomány törölhető, ami még nem szerepelt mérlegelésben!

A menübe visszatérni a képernyő tetején látható „Vissza az előző oldalra” sorra kattintva lehet.

Egyéb beállítások

Olyan beállítások, amiket telepítéskor kell beállítani.

Szükséges jogosultság	beállítás, admin
-----------------------	------------------

[Vissza az előző oldalra](#) **Egyéb beállítások**

Ezek a beállítások a szerver gépen (amíhez a mérleg és a kamerák vannak csatlakoztatva) értendők!

Képek mentése ide:

Képek törlése ennyi nap után:

Mérleg protokoll: Port: sebesség:

adatbit,par.,stop: Mérés mérés teszt

Lámpavezérlő port: Lámpa teszt: Be Ki

Két lámpa párhuzamos vezérlése

Automatikus lámpavezérlés méréskor Lámpa bekapcs. (sec):

Mérés, visszamérés tétlenségi ideje (sec): Mentés

Program ID:

Reg.kules: Regisztrálva

Cég neve:

Cég c2200 Monor Petőfi u 28

Adószám:

Üres mérésnél is nyomtat bizonylatot Mentés

Adatbázis Ftp mentés IP címe:

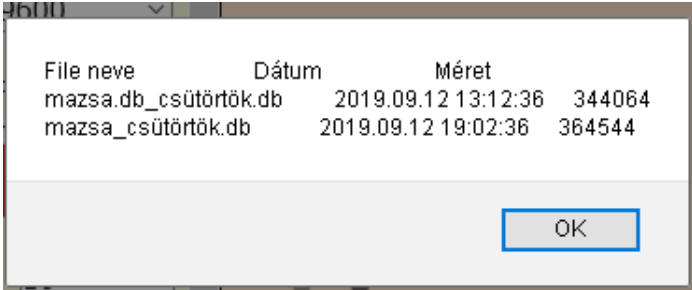
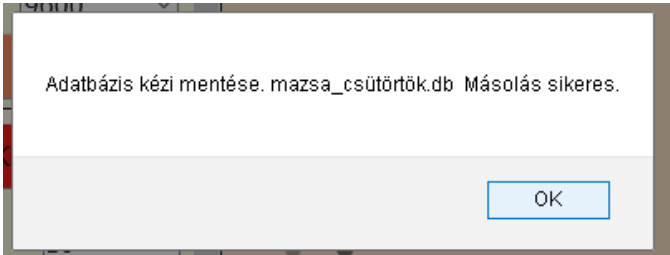
Szerver felh. név: Időzített mentés ekkor (óra)

Szerver jelszó:

FTP tartalom
DB Mentés
Mentés

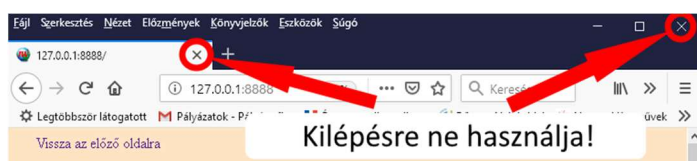
Képek mentése ide	A program a kameraképeket ide fogja menteni. E könyvtár alá minden hónapban új könyvtárat illetve ÉÉÉÉHH formában azért, hogy egy-egy könyvtárban ne legyen túl sok állomány – kép. Ebbe a könyvtárba kerül még egy szöveges háttér-adatbázis a mérésekről.
Képek törlése ennyi nap után	Ha a napok száma nagyobb, mint nulla, akkor a <i>program indulásakor</i> és <i>új felhasználó csatlakozásakor</i> törli azokat a fotókat, amik az aktuális dátumnál a beállított nappal korábban készültek. Ezzel a beállítással a GDPR törvényi megfelelését biztosítjuk.
Mérleg protokoll	Itt kell kiválasztani azt a protokollt, amit a mérleg kezel.
Port , sebesség, egyéb	Itt kell megadni a mérleg kommunikációs paramétereit. Csak a beépített lehetőségekből választhat. A port listán a PC-hez csatlakozó soros portok jelennek meg.

Mérés	A paraméterek kipróbálására azonnal mérhet is egyet – ha a mérleget csatlakoztatta a számítógéphez!
Lámpavezérlő port	Itt választhatja ki annak a portnak a nevét, amihez az RS485 -ös lámpavezérlő egység csatlakozik. A port kiválasztása a lefelé mutató nyílra kattintással történhet.
Lámpa teszt	Ha a lámpavezérlő egység csatlakoztatva van és a port is be van állítva, akkor a be / ki gombokkal a lámpa tesztelhető. Az automatikus lámpavezérlést akkor veszi figyelembe, ha előzőleg mentett!
Két lámpa párhuzamos vezérlése	Ha ez a jelölőnégyzet be van pipálva, akkor a program két lámpát tud egyszerre, ugyanolyan ütemben zöldre vagy pirosra váltani. A lámpák a relémodulon a 0 és 1-es relére legyenek kapcsolva! Ha nincs bepipálva, akkor csak egy lámpát kezel, a 0. relére kötve.
Automatikus lámpavezérlés mérésakor	Ha be van pipálva, akkor a mérés , visszamérés menüpontban a mentés gomb lenyomására a program bekapcsolja a zöld lámpát. Ezzel jelzi a mért gépjármű sofőrjének, hogy elhagyhatja a hídmérleget. Ha nincs bepipálva, akkor a mérés menüpontban található lámpa feliratú gombra kattintva lehet kézzel zöldre váltani a lámpát. A zöld lámpa a lámpa bekapcs (sec) másodperc letelte után mindenképpen pirosra vált. Ha újra lenyomja a gombot, akkor a beállított idő előtt is pirosra válthat a lámpa.
Lámpa bekapcs. (sec)	A zöld lámpa bekapcsolási időtartama, ami után automatikusan pirosra vált.
Mérés, visszamérés tétlenségi ideje (sec)	Ha ide nullánál nagyobb értéket ír, akkor a mérés, visszamérés menüpontban, ha nem nyom le semmit, akkor ennyi másodperc után a program visszaép a főmenübe. Ha esetleg már mért, és akkor telik le a megadott másodperc, akkor a program nem lép ki, hanem rákérdez, mérés volt, de nem mentett?
Mentés	A fenti adatok mentése
Program id	fix, a program telepítésekor generált azonosító, ennek segítségével lehet a programot regisztrálni. Regisztráláskor a Reg. kulcs. mezőt kell kitölteni, majd a Regisztrálás gombot megnyomni. A Reg. kulcs. értékét a program forgalmazójától kaphatja meg, miután a programot telepítette a gépére és a forgalmazónak elküldte a Program ID értékét. A regisztrálás eredményéről a program üzenetet küld, sikeres regisztráció után a Regisztrálás gomb inaktív lesz.
Cég neve, címe, adószám	A program a bizonylatokra nyomtatja ki ezeket az adatokat. Menteni a mezőktől jobbra található mentés gomb lenyomásával lehet.
Üres mérésnél is nyomtat bizonylatot	Értelem szerint: kell az üres mérésről bizonylatot nyomtatni? Ez a beállítás a mérésre és a lekérdezésre van hatással. Menteni a mezőtől jobbra található mentés gomb lenyomásával lehet.
Adatbázis Ftp mentés IP címe:	Amennyiben az adatbázist naponta automatikusan el akarja menteni, akkor ide egy webcímet (pl.: www.valami.hu), vagy IP címet (pl.: 192.168.1.101) írjon. A mentés fájlok úgy készülnek, hogy a hét minden napján lesz egy a hét napjával: mázsa_hétfő.db, mázsa_kedd.db, stb. Pénteken pedig a hét sorszámaival egy: mázsa_hét_42.db. A következő hétfőn az előző hétfői mentés törlődni fog! A mentés a méréskor készített fotókat nem menti! Ez a GDPR törvény miatt van, a képek a az adatvédelmi szabályzatban foglaltak szerint megadott számú nap után törlődnek!
Szerver felh. név	Amennyiben az IP cím mezőbe írt valamit, akkor ide az adatbázis mentéshez használt szerver belépéshez szükséges felhasználói név kerül. Ezt a hálózati rendszergazda adja meg.
Szerver jelszó	Amennyiben az IP cím mezőbe írt valamit, akkor ide az adatbázis mentéshez használt szerver belépéshez szükséges felhasználói jelszó kerül. Ezt a hálózati rendszergazda adja meg.

Időzített mentés ekkor (óra)	Az automatikus mentéshez mindenképpen meg kell adnia, hogy a nap mely órájában történjen. A 0 azt jelenti, hogy nincs mentés, a helyes érték 1-23 lehet.
FTP tartalom	 <p>E gomb segítségével tesztelheti, hogy a beállítások jók-e. A gomb lenyomására a program kilistázza a tárhelyen található *.db fájlokat, vagy megjeleníti, ha a kapcsolódás sikertelen.</p>
Mentés	 <p>Ezzel a gombbal tesztelheti, hogy az automatikus mentés sikeres lenne-e? A mentés után az előző gombbal kilistázhathja a szerveren található fájlok néhány adatát.</p>
Mentés	A beírt adatokat menti el. Ez után fog az automatikus mentés aktivizálódni.

A menübe visszatérni a képernyő tetején látható „Vissza az előző oldalra” sorra kattintva lehet.

Nagyon figyelni kell arra, hogy NE a böngészőfül vagy a böngésző bezárásával lépjen ki a beállításból,



különben a szerver gépen futó program nem értesül a menüpont bezárásáról és a mérés, visszamérés, beállítás menüpont nem lesz használható a főprogram újraindítás nélkül!

Tevékenység lista

Szükséges jogosultság	lekérdezés, admin
-----------------------	-------------------

A program minden műveletet naplóz. Kezelése hasonlít a mérések lekérdezésére, pár adatra szűrni lehet benne. A könnyebb használat érdekében a program a dátumszűrés kezdetét egy héttel előre állítva szűri az adatokat, hogy a régmúlt már ne jelenjen meg automatikusan. Ha szükséges, természetesen ezt átírhatjuk, törölhetjük. Figyelni kell a dátum megadására, az mindig éééé.hh.nn formátumú legyen! Azért, hogy ne felejtjük el, a program egy kis súgóablakot jelenít meg, amikor az egérmutató a dátummező fölött jár.

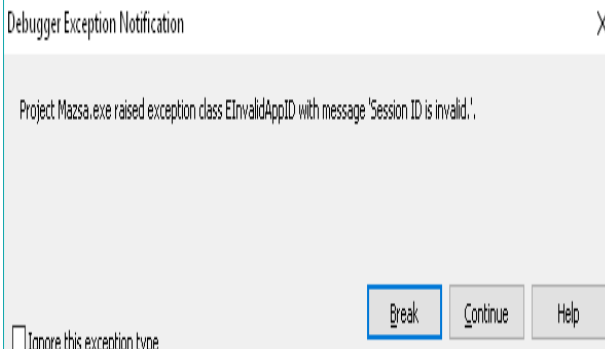
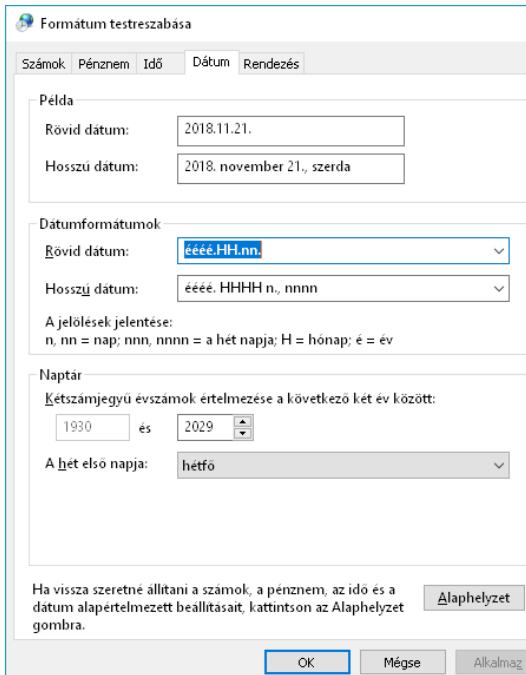
A listázás, Excel export és PDF gombok működése ugyanaz, mint a mérések lekérdezésénél.

The screenshot shows a web browser window with the URL 192.168.0.163:8888. The page title is "Tevékenység lekérdezése". At the top left, there is a link "Vissza az előző oldalra". Below this, there are input fields for "Kezelő:" and "Dátum:" (set to 2018.11.14). To the right of the date field are three green buttons: "Listázás", "Excel export", and "PDF". Below these is a table titled "Tevékenység lista". The table has three columns: "Dátum", "Tevékenység", and "Kezelő". The first row is highlighted in green and contains an asterisk, the date "2018.11.21 11:43:20", and the text "Tevékenységlista (useraz:ADMIN) Dátum >=2018.11.14". The following rows list various system events, all managed by "ADMIN".

Dátum	Tevékenység	Kezelő
* 2018.11.21 11:43:20	Tevékenységlista (useraz:ADMIN) Dátum >=2018.11.14	ADMIN
2018.11.21 11:43:18	Tevékenység lekérdezés menüpont (useraz:ADMIN)	ADMIN
2018.11.21 11:43:16	Beállítás menüpont (useraz:ADMIN)	ADMIN
2018.11.21 11:34:31	Egyéb beállítás menüpont (useraz:ADMIN)	ADMIN
2018.11.21 11:34:30	Beállítás menüpont (useraz:ADMIN)	ADMIN
2018.11.21 11:31:29	Rakomány karbantartás menüpont (useraz:ADMIN)	ADMIN
2018.11.21 11:31:27	Beállítás menüpont (useraz:ADMIN)	ADMIN
2018.11.21 11:31:27	Beállítás menüpont (useraz:ADMIN)	ADMIN
2018.11.21 11:29:51	Főmenü (useraz:ADMIN)	ADMIN
2018.11.21 11:29:51	Rostás István belépett.	ADMIN
2018.11.21 11:06:17	Ügyintéző karbantartás menüpont (useraz:ADMIN)	ADMIN

A menübe visszatérni a képernyő tetején látható „Vissza az előző oldalra” sorra kattintva lehet.

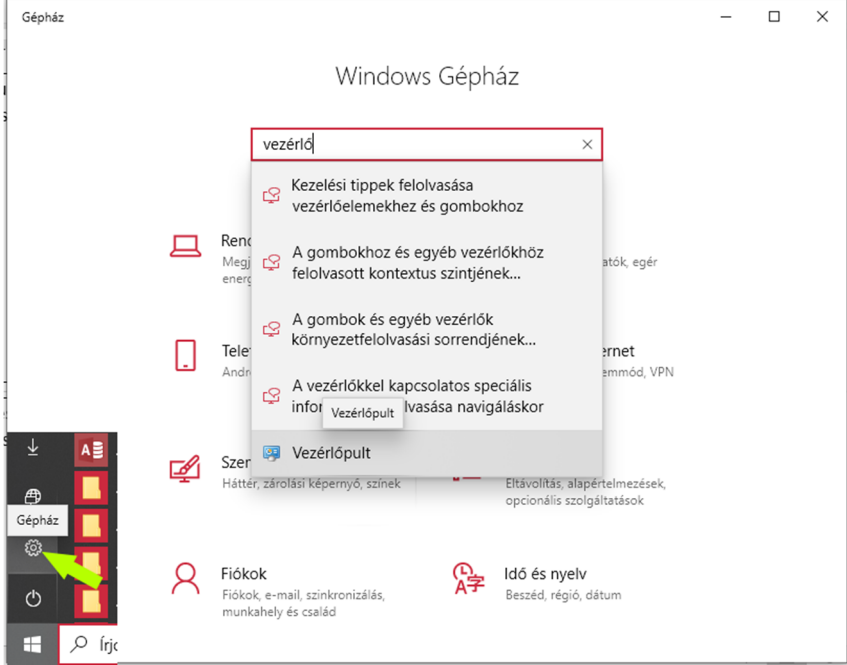
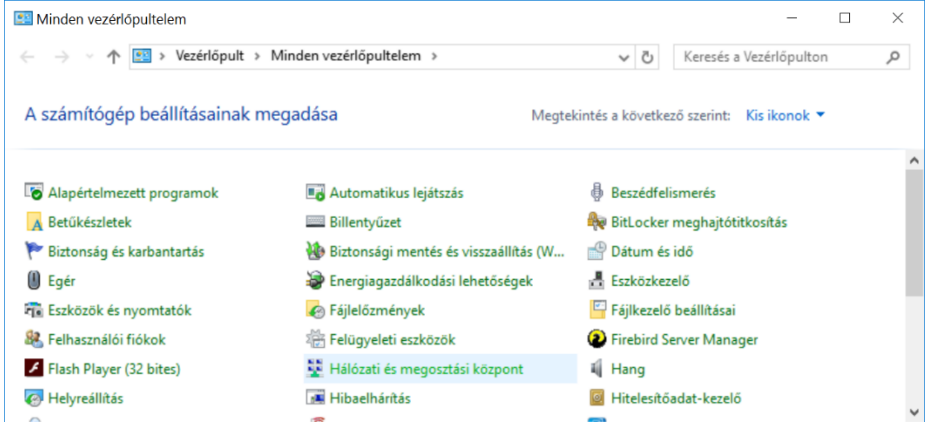
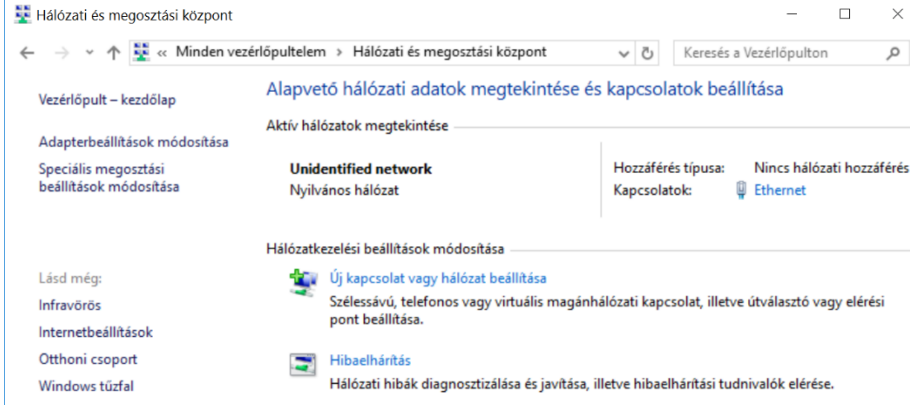
Hibák

	<p>A program pár perc inaktivitás után kilépteti a felhasználót. Ilyenkor a böngészőt frissíteni kell.</p>
<p>Hibás dátumformátum lekérdezésnél</p>	<p>Ha a windowsban rosszul van beállítva a rövid dátum formátum, akkor a program erre panaszkodni fog. A helyes formátum: éééé.HH.nn A pont után nincs szóköz (tehát nem éééé. HH. nn)!</p> <p>Beállítása (win 10):</p> <ul style="list-style-type: none"> - gépház - ország / régió módosítása - további dátum-, idő-, és területi beállítások - dátum, idő- és számformátumok módosítása - további beállítások - dátum 

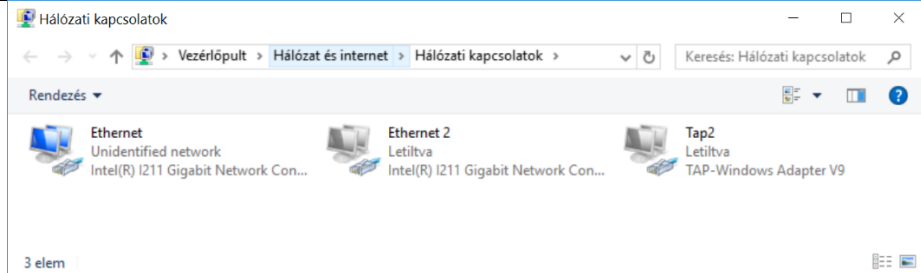
	<p>A mázsaprogram (már) nem fut! A megjelenő IP cím más is lehet. Meg kell kérdezni a helyi rendszergazdától a helyes IP címet, ellenőrizni kell, hogy fut-e a főprogram (</p> <p>) a</p> <p>szerveren!</p>
	<p>Rossz felhasználónévvel akart belépni! Meg kell kérdezni a felhasználónevet és a jelszót a rendszergazdától, vagy attól a kollégától, aki ezt beállította!</p>
	<p>Másik gépen beléptek a mérés, visszamérés vagy egyéb beállítás menüpontba, esetleg rosszul léptek ki ezek egyikéből. Akár ugyanezen a gépen is! Ilyenkor a főprogramot (</p> <p>) újra kell indítani!</p>

Fix IP cím beállítása a mérlegvezérlő PC-n

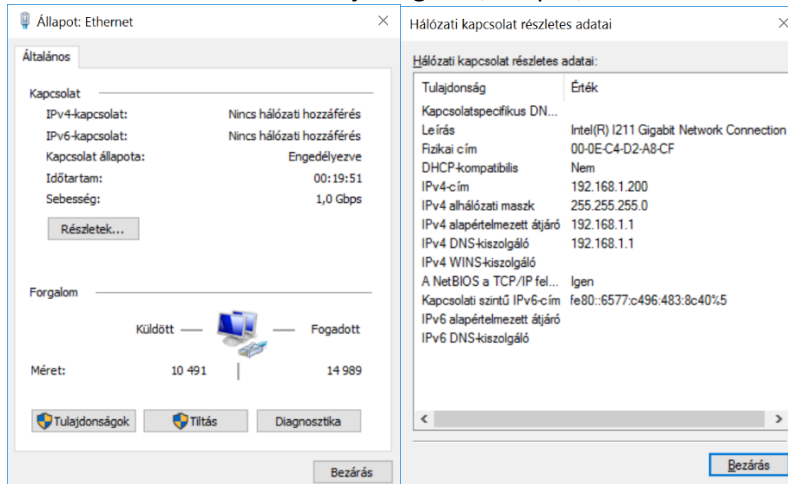
Azért, hogy a mérlegvezérlő PC-t mindig el lehessen érni bármelyik hálózati gépről, érdemes telepítéskor a PC Ethernet adapterét fix IP címre kell beállítani az alábbi módon. Az alábbi képernyőképek Win10-en készültek.

<p>1. Vezérlőpult megnyitása</p>	<p>1. Gépház indítása</p>  <p>2. Vezérlőpult megnyitása</p> 
<p>2. Hálózati és megosztási központ</p>	

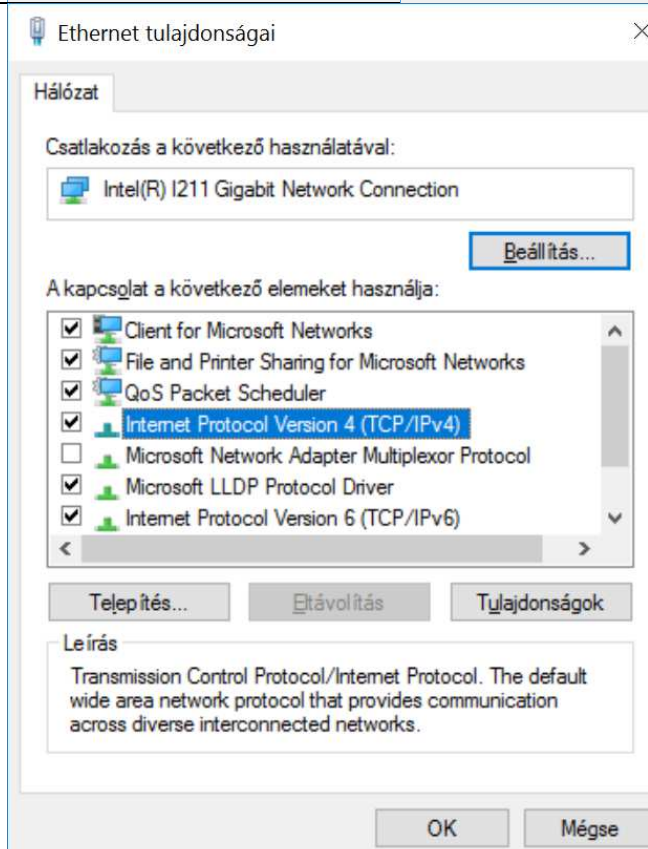
3. Adapter beállítások módosítása

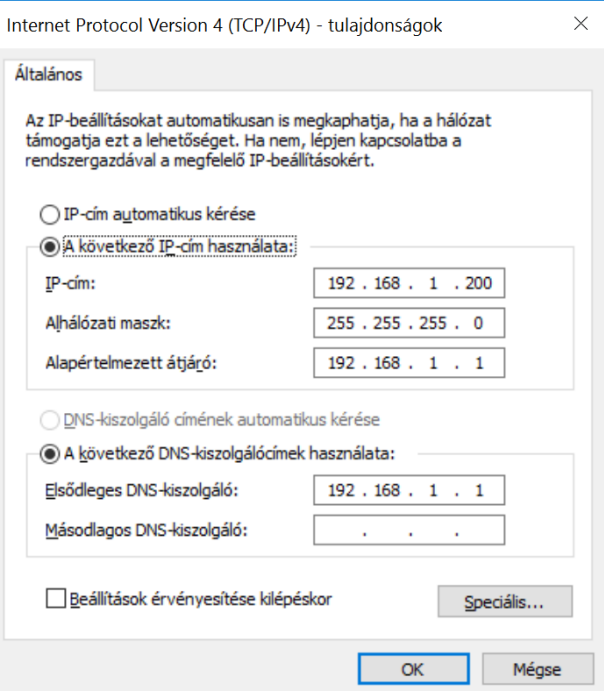
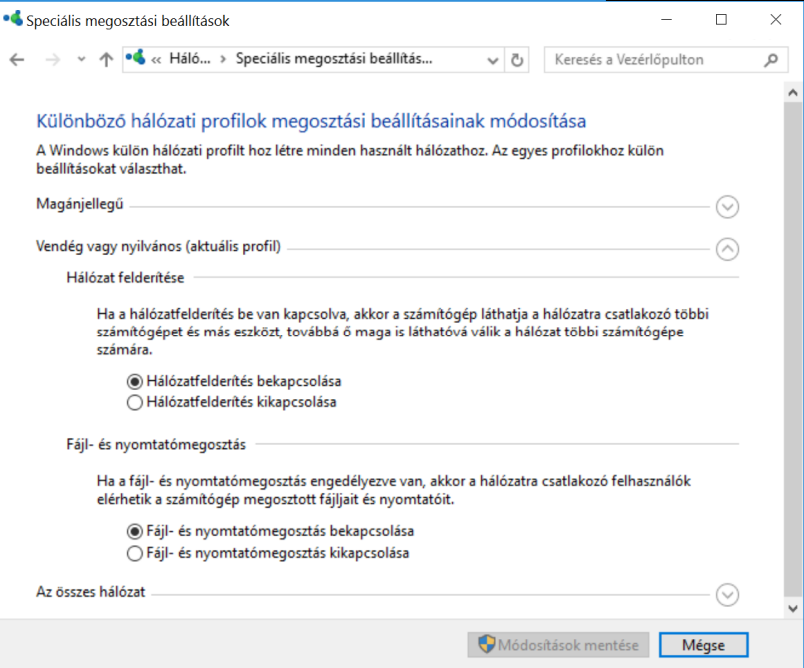


IP cím lekérdezése: Ethernet jobb gomb, állapot, részletek:



4. Tulajdonságok



<p>5. IP cím beállítása</p>	
<p>6. Hálózati és megosztási központ (2.pont): Speciális megosztási beállítások</p>	 <p>Összes hálózat:</p>

<p>7. A laptopról pingelni lehet az mérlegvezérlő PC-t.</p>	

Távoli asztal Win10-en
szamitogeplaptopjavitas.hu

Csatlakozás munkahelyi számítógéphez otthonról távoli asztali kapcsolattal

A Windows 10 Home nem támogatja a bejövő távoli asztali kapcsolat míg a Windows 10 Pro, mind a bejövő és kimenő távoli asztali kapcsolat is támogatja.

Helyi hálózaton keresztüli távoli elérés :

Annak érdekében, hogy a kapcsolat elérje a számítógépet, engedélyeznie kell a Távoli asztali kapcsolatokat a cél számítógépen. Ehhez kövesse az alábbi lépéseket: Vezérlőpult -> Rendszer és biztonság lehetőség -> Távoli fül -> Ellenőrizze a “Távsegítség kapcsolatok engedélyezése ehhez a számítógéphez”

Ezután válassza a **Gépházat** majd a **Rendszer > Energiagazdálkodás** lehetőséget, és ellenőrizze, hogy az **Alvó állapot** beállítás értéke a **‘Soha’** legyen .

Ismernie kell a Windows 10 cél számítógépének IP-címét (statikus IP-cím legyen beállítva) vagy a PC teljes nevét .

– Futtasd az ipconfig parancsot az ip cím kiírásához.

```
C:\Users\Mahesh>ipconfig

Windows IP Configuration

Wireless LAN adapter Lenovo Easyplus Hotspot:
.
.
Media State . . . . . : Media disconnected
Connection-specific DNS Suffix . :

Wireless LAN adapter Wireless Network Connection:
.
.
Connection-specific DNS Suffix . : Home
Link-local IPv6 Address . . . . . : fe80::e839:c345:c93a:4302%12
IPv4 Address. . . . . : 192.168.1.6
Subnet Mask . . . . . : 255.255.255.0
Default Gateway . . . . . : 192.168.1.1

Ethernet adapter Local Area Connection:
.
.
Media State . . . . . : Media disconnected
Connection-specific DNS Suffix . :
```

– A PC nevének megállapítása: Gépház -> Rendszer -> Névjegy -> számítógép neve

Csatlakozás egy másik számítógéphez hálózaton belül:

- A Start menüben keresse meg a Távoli asztali kapcsolat lehetőséget
- Az interfész megnyitásához kattintson az alkalmazás parancsikonzjára
- A megfelelő helyre írja be a célszámítógép IP-címét
- Ha az adott IP-cím helyes, akkor a célszámítógép felhasználónév-jelszó kombinációra van szükség
- A megadott adatok megadása után megtekintheti a teljes körű távoli asztalt a képernyőn.

Jelszó beállítása a felhasználói fiókhoz:

Ha távoli asztali kapcsolatot szeretne létrehozni egy másik számítógéppel, a felhasználói fiókjának jelszóval kell rendelkeznie a távoli gépen .

1. Kattintson a **Start** gombra, majd válassza a **Vezérlőpult** lehetőséget.
2. Kattintson duplán a **Felhasználói fiókok** parancsikontra.
3. Válassza **A saját Windows-jelszó megváltoztatása** hivatkozást a **Felhasználói fiókok** területen.
4. Kattintson a **Jelszó létrehozása a fiókhoz** hivatkozásra, és kövesse a képernyőn megjelenő utasításokat.

A távoli asztali kapcsolatok átengedése a távoli gép Windows tűzfalán :

Ha nem sikerül kapcsolódni, lehetséges, hogy tűzfal blokkolja a távoli asztali kapcsolatokat. Az ezt szabályozó beállítás a következőképpen módosítható a Windows rendszerű számítógépeken. Ha más tűzfalat használ, ellenőrizze, hogy a távoli asztal portja (általában a 3389-es számú) meg van-e nyitva.

1. A távoli számítógépen kattintson a **Start** menü **Vezérlőpult** elemére.
2. Kattintson a **Rendszer és biztonság** hivatkozásra.
3. Kattintson a **Program átengedése a Windows tűzfalon** hivatkozásra a Windows tűzfal területén.
4. Kattintson a **Beállítások módosítása** elemre, majd jelölje be a **Távoli asztal** jelölőnégyzetet.
5. A módosítások mentéséhez kattintson az **OK** gombra.

Eddigi ismeretek összefoglalva :

Távoli asztali kapcsolattal bármely Windows rendszerű számítógéphez kapcsolódhat egy másik Windows rendszerű számítógépről, ha az ugyanahhoz a hálózathoz vagy az internethez csatlakozik. Otthonról használhatja például a munkahelyi számítógépe összes programját, fájljait és hálózati erőforrásait úgy, mintha a munkahelyi számítógép előtt ülne.

Akkor csatlakozhat egy távoli számítógéphez, ha az be van kapcsolva, rendelkezik hálózati kapcsolattal, a Távoli asztali kapcsolat engedélyezve van, hálózati hozzáféréssel rendelkezik a távoli számítógéphez (ez lehet az interneten keresztül is), és van engedélye a csatlakozásra. Csatlakozási engedéllyel a felhasználói listán szereplő felhasználók rendelkeznek. Mielőtt kapcsolódna, érdemes megtudnia az elérni kívánt számítógép nevét és meggyőződni arról, hogy a számítógép tűzfala átengedi a távoli asztali kapcsolatokat.

Ha jelszó megadása nélkül lép be felhasználói fiókjába, a távoli számítógéphez való kapcsolódáshoz be kell állítania egy jelszót.

Most már csatlakozhatsz a gépedhez bármilyen RDP klienssel a default 3389-es porton. Természetesen, csak belső hálózaton. Ahhoz, hogy kívülről is elérjük a gépről az RDP portunkat, ki kell engednünk a hálózati eszközünkön és vagy fix ip-t, vagy DynDNS-t, vagy No-IP-t kell használnunk.

Interneten keresztüli távoli elérés :

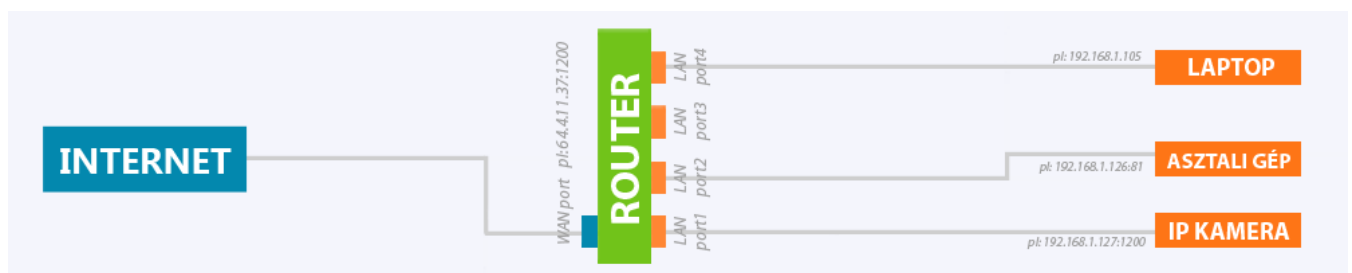
Biztonsági beállítás

- Az alapértelmezett 3389-es RDP portot célszerű megváltoztatni, ha élesben használjuk . Most nyissuk meg a REGEDIT parancsal a regisztrációs adatbázisunkat és állítsuk át a default

portot a számunkra megfelelőre (pl. az 55333 portot fogom használni) .
 Navigáljunk a regedit -ben ide:
 HKEY_LOCAL_MACHINE\System\CurrentControlSet\Control\TerminalServer\WinStations\RD
 P-Tcp\PortNumber éa az RDP portot írjuk át az újra .

- Utána a tűzfal beállításoknál a bejövő kapcsolatokra hozzunk létre egy új szabályt , ami engedélyezi 55333 portot .
 Windows tűzfal -> Speciális beállítások -> Bejövő szabályok -> Új szabály pl. newport -> Port -> 55333 -> Engedélyezés ->

Mit kell tenned a gyakorlatban, ha egy – a helyi hálózatra csatlakoztatott – IP-alapú eszközt szeretnél elérhetővé tenni az Internetről .
 Ebben az esetben az adott eszköznek “meg kell nyitni” a portját a routerükön azaz port „forwardolni kell” .



Port Forwarding

Egy olyan gép elé kell ülnöd, ami a routeredre kapcsolódik (alapértelmezés szerint a router csak a helyi hálózatról enged be, a publikus hálózatról / Internetről nem). Írd be a böngésző címsorába a routered helyi IP címét. Ha bejutottál a routered adminisztrációs felületére, akkor jön maga a port átirányítása .

Lépünk be a router webes felületére majd ezt követően válasszuk ki a bal oldali menübe a “Forwarding” és azon belül a “Virtual Servers” opciót, majd kattintsunk az “Add New” gombra.

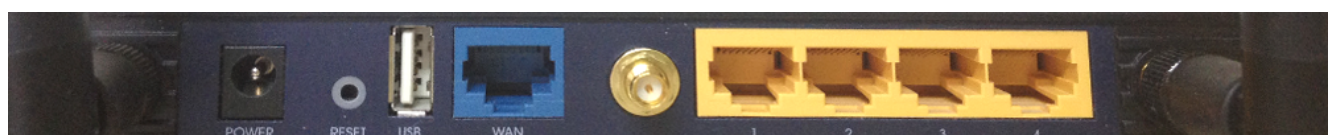
Port forwarding beállítás TP-link router esetében :

A “Service Port” és a “Internal Port” mindig a **Távoli PC** HTTP (webes) portja lesz. Az “IP Address” mezőbe pedig a **Távoli PC** belső hálózati IP (statikus) címét írjuk be.

Egy példa, ha a **Távoli PC portja** 55333 és ip címe: 192.168.1.158

1. **Service Port:** 55333
2. **Internal Port:** 55333
3. **IP Adress:** pl. 192.168.0.15
4. **Protocol:** All
5. **Status:** Enabled

Utána nézzük meg a routerünk WAN IP-jét , ami megegyezik a rákötött gépek internetről látható IP címével .



[ip cím lekérése](#)

Tesztelhetjük a távoli PC elérést pl. az okos telefonunkkal :

Telepítsük a Play Áruházból a Microsoft RD Cliens-t és állítsuk be a távoli gép ip és port címét (pl. 89.111.24.72:55333) és adjuk meg a user nevet valamint a jelszavunkat a távoli PC -hez .

DDNS (DINAMIKUS DNS – DYNAMIC DNS)



A DDNS lényege, hogy egy számítógép hálózatunkon található eszköz (manapság ez jellemzően a routerünk vagy PC illetve IP kamera esetén maga a kamera, biztonsági kamera rendszer esetén pedig a videorögzítő) folyamatosan figyeli, hogy hálózatunk publikus IP címe megváltozott-e. Amikor az internetszolgáltatónk új IP-t oszt ki számunkra, akkor ez az eszközünk üzenetet küld a változásról az előre beállított DDNS szervernek – aminél korábban e célból regisztráltuk hálózatunkat –, így biztosítva, hogy az adott DDNS szerver mindig ismerje hálózatunk éppen **aktuális publikus IP** címét.

Ezután ha el szeretnénk érni hálózatunkat az Internetről, akkor a DDNS szervernél regisztrált fiókunkat kell megszólítanunk és ekkor a DDNS szerver a kérésünket automatikusan át fogja irányítani az általa ismert utolsó publikus IP címünkre.

<https://my.noip.com/>

pl. : myhost.ddns.net:55333 a terminálszerverrel már elérhető .

PC esetén DUCSetup kliens programot telepíteni kell a weboldalról , mivel ez a modul frissíti az ip cím változást .



Mérleg beállítása F501 protokollra VD310-en

Mode gomb lenyomása hosszan.

Ha jelszót kér, akkor ENTER.

Nyilakkal rá kell állni a PARAME sorra.

Enter.

Com port választása, amire az adatkábel van csatlakoztatva (1/2)

Enter.

Protoc választása.

Enter.

Nyilakkal kiválasztani az F501-et.




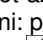
Enter.

ESC. ESC.

A franciavágási mérlegfejet másképpen kell beállítani.



5.9 KOMMUNIKÁCIÓS PARAMÉTEREK





Itt azt állíthatja be, hogy a soros porton a mérőfej milyen eszközzel kommunikáljon. Lépjen be programozás üzemmódba ( hosszan), majd a  gombbal válassza ki a kommunikáció menüpontot (CoMM)! Nyomja meg a  gombot az érték változtatásához (nem a protokoll neve, csak a száma fog változni: pl. Conn09 (ezt kell a fejen állítani, a programban pedig VD310-et)), majd a  gombot a mentéshez!

Az alábbi beállítások lehetségesek:

1. Másodlagos kijelző (DIBAL RD-3)
2. soros nyomtató
3. PC folyamatos
4. PC stabil tömeg
5. PC gombnyomásra
6. F501 protokoll adatküldés PC kérésre


-
8. F501 protokol adatküldés PC-re gombnyomásra
 9. F501 adatküldés PC-re folyamatos
 10. SAIE protokol adatküldés PC kérésre
 11. SAIE protokol adatküldés PC-re gombnyomásra
 12. SAIE protokol adatküldés PC-re folyamatos
 13. Multipoint 2000 (00) PC kérés
 14. Multipoint 2000 (00) PC gombnyomásra
 15. Multipoint 2000 (00) PC folyamatos
 16. SEUR protokol
 17. SEUR protokol stabil
 18. TISA protokol polling
 19. TISA protokol stabil
 20. TISA protokol gombnyomásra
 21. TISA protokol folyamatos
 22. F501 protokol PC kérésre, PC-től tára fogadás is lehetséges

5.9 átviteli sebesség

Itt azt állíthatja be, hogy a soros porton a mérőfej milyen hogyan kommunikáljon. Lépjen be programozás üzemmódba ( hosszan), majd a  gombbal válassza ki az átviteli beállítások (uArt)! Nyomja meg a  gombot az érték változtatásához, majd a  gombot a továbblépéshez!


Az alábbi beállítások lehetségesek (átviteli sebesség):

001 - 1200 bps
002 - 2400 bps
004 - 4800 bps
009 - 9600 bps
019 - 19200 bps
038 - 38400 bps
057 - 57600 bps
115 - 115200 bps

Válassza ki a megfelelő értéket, majd nyomja meg  gombot a továbblépéshez!


Az alábbi beállítások lehetségesek (adat bitek):

7 - 7 adat bit
8 - 8 adat bit

Válassza ki a megfelelő értéket, majd nyomja meg  gombot a továbblépéshez!


Az alábbi beállítások lehetségesek (paritás):

1 - nincs
2 - páratlan
3 - páros

Válassza ki a megfelelő értéket, majd nyomja meg  gombot a továbblépéshez!

Az alábbi beállítások lehetségesek (stop bit):

1 - 1 stop bit
2 - 2 stop bit

Válassza ki a megfelelő értéket, majd nyomja meg  gombot a visszalépéshez a programozás főmenübe!

Adatkábel a mérőfej és a PC között



A PC-mérleg adatkábel a mérőfejen az [RS232](#) (II) csatlakozóra kötve:

2.3 RS 232 CSATALAKOZÁSKÜLSŐ TÁPEGYSÉG

Az RS 232 csatlakozás bekötése a következő:

2. csatlakozó:

- tű 7: adás
- tű 8: vétel
- tű 6: föld



Display.....DB 9

- 6.....5
- 7.....3
- 8.....2

Display.....DB 25

- 6.....7
- 7.....2
- 8.....3

A csatlakozó egy DIN 8 pólusú mikrofon csatlakozó:



A [DB9](#) csatlakozó mama (female) típusú.

Adatkábel a PC és a lámpavezérlő között

A PC RS485-ös portját (COM2) köti össze a lámpavezérlő egységgel. Két szál vezetékre van csak szükség.

[DB9](#) 2 -> A

[DB9](#) 3 -> B

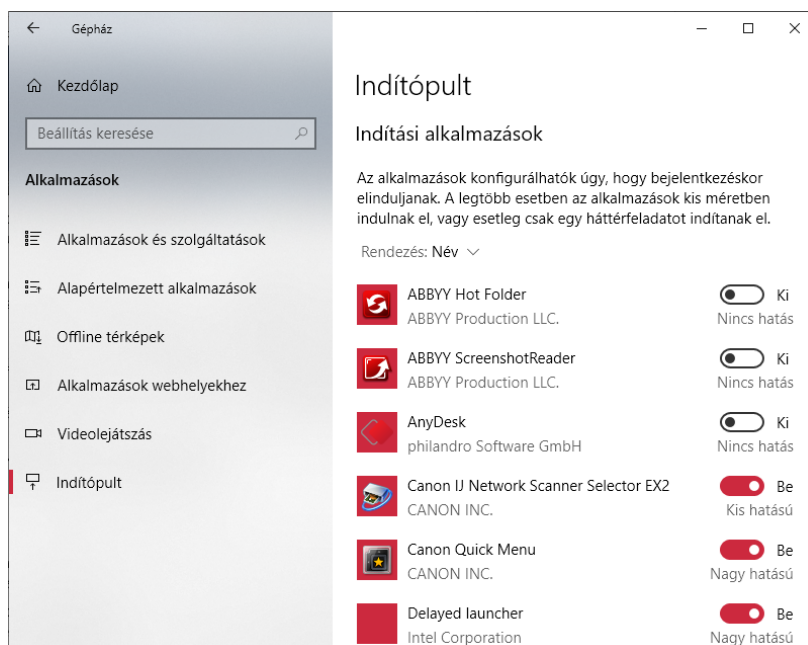
Programok automatikus indítása Win10-en

- Válassza a **Start** gombot, majd válassza a **Gépház > Alkalmazások > Indítópult** lehetőséget. Ellenőrizze, hogy az indításkor futtatni kívánt alkalmazások esetében a **Be** lehetőség van-e kiválasztva.
- Ha nem látja az **Indítópult** lehetőséget a **Gépház** alkalmazásban, kattintson a jobb gombbal a **Start** gombra, válassza a **Feladatkezelő** lehetőséget, majd válassza az **Indítás** lapfület. (Ha nem látható az **Indítás** fül, válassza a **Több részlet** lehetőséget.) Jelölje ki a módosítani kívánt alkalmazást, majd válassza az **Engedélyezés** lehetőséget, ha rendszerindításkor futtatni szeretné, vagy a **Letiltás** lehetőséget, ha nem szeretné, hogy indításkor fusson. Ebből a videóból megtudhatja, hogyan hajtható ez végre.

Alkalmazások hozzáadása

Alkalmazás hozzáadása az **Indítópulthoz**:

- Válassza a **Start** gombot, majd görgessen le ahhoz az alkalmazáshoz, amelyet indításkor futtatni szeretne.
- Kattintson jobb gombbal az alkalmazásra, válassza az **Egyebek** lehetőséget, majd válassza a **Fájl helyének megnyitása** elemet. Ekkor megnyílik az alkalmazás parancsikójának mentési helye. Ha nem jelenik meg a **Fájl helyének megnyitása** lehetőség, az azt jelenti, hogy az alkalmazás nem futtatható indításkor.
- Miközben meg van nyitva a fájl tárolási helye, nyomja meg a Windows billentyű + **R** billentyűkombinációt, írja be a **shell:startup** parancsot, majd válassza az **OK** gombot. Ekkor megnyílik az **Indítópult** mappa.
- Másolja és illessze be az alkalmazás parancsikóját a fájl tárolási helyéről az **Indítópult** mappába.

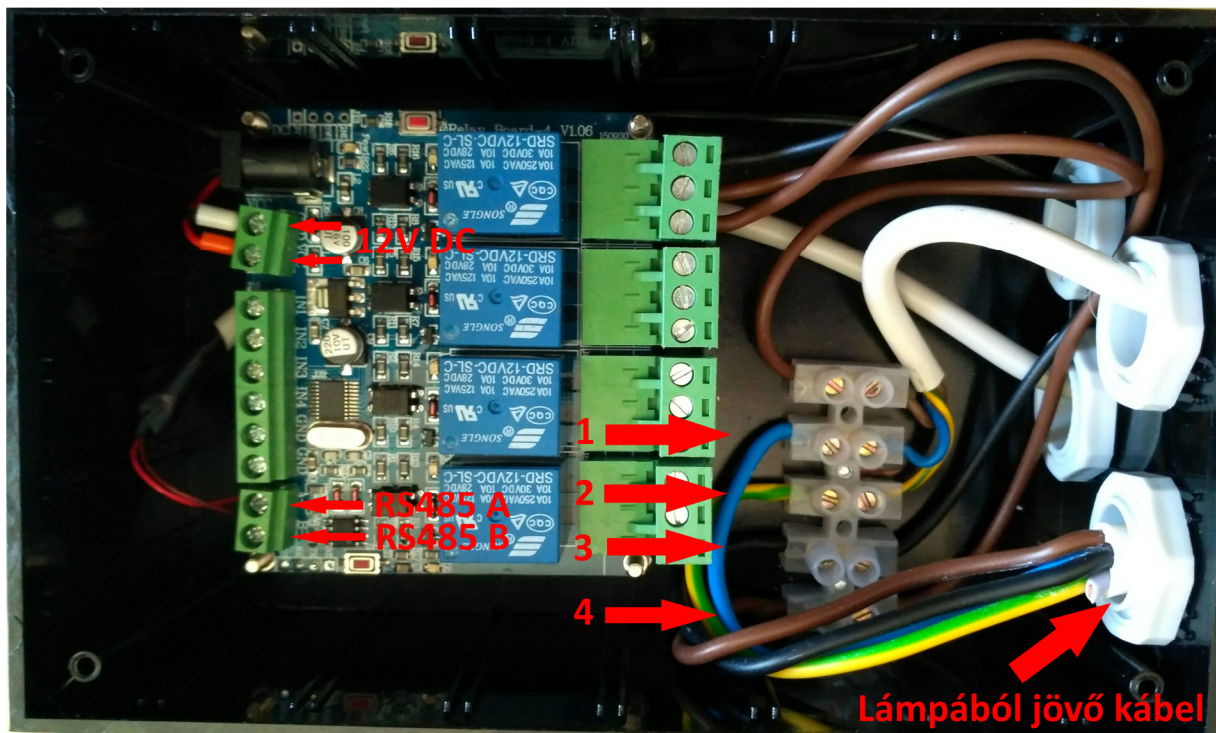


Lámpavezérlő bekötése

A doboz bontása csak a lámpából jövő kábel cseréje miatt merülhet fel, ha pl. a lámpát távolabbra helyeznék. A telepítéskor szerelt kábel a lámpatestben és a vezérlődobozban sorkapocshoz csatlakozik. A szerelt kábel ereinek színe a teljes berendezésben egyezik: a lámpatestben és a vezérlő dobozban is. Ha ezeket a színeket követjük (pl. kábelcsere esetén), akkor nem követhetünk el hibát.

A képen a számmal jelölt csatlakozók (a lámpából jövő kábel vezetékéi):

1	240V AC
2	GND
3	Piros lámpa
4	Zöld lámpa



Adatkábel a PC és a lámpavezérlő között

A PC RS485-ös portját (COM2) köti össze a lámpavezérlő egységgel. Két szál vezetékre van csak szükség.

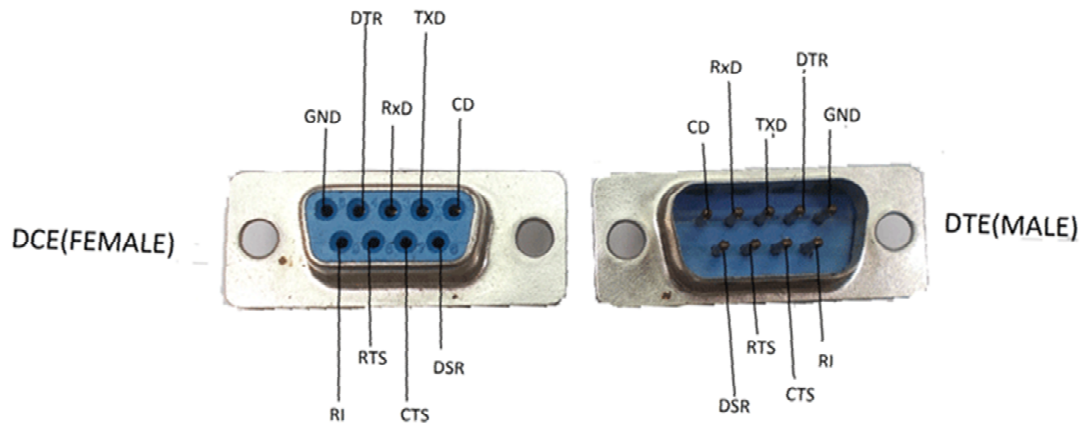
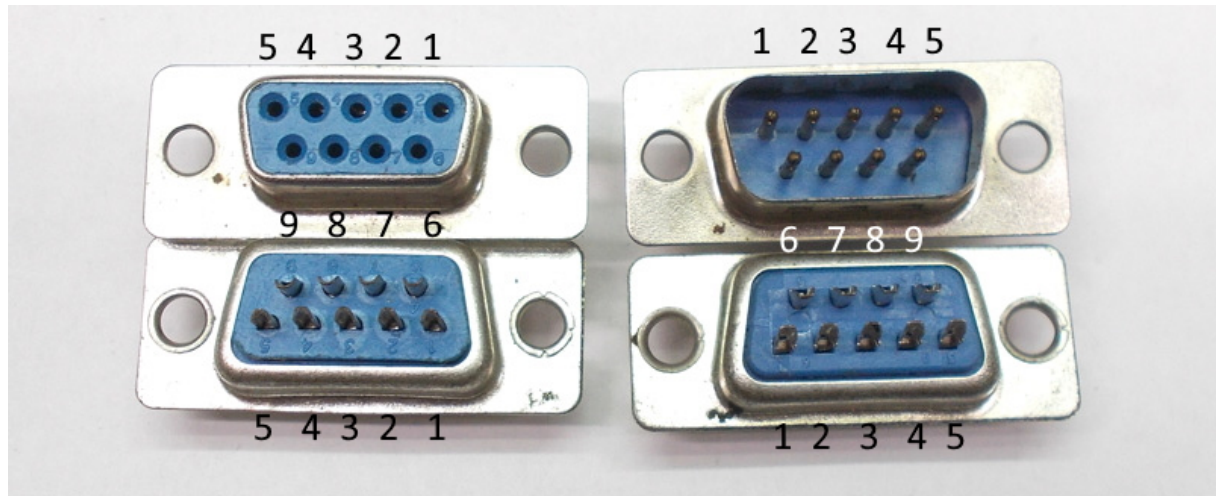
[DB9](#) 2 -> A

[DB9](#) 3 -> B

DB9 csatlakozó lábszámozása

Mama (female)

Papa (male)



Kamera beállítása

A kamerát fix IP címre kell állítani ahhoz, hogy a program kezelni tudja. Ha több kamera van, akkor mindegyiknek egyedi IP címet adjon! Olyan IP címet kell adni a kamerának, ami a [vezérlő PC címtartományába](#) esik.